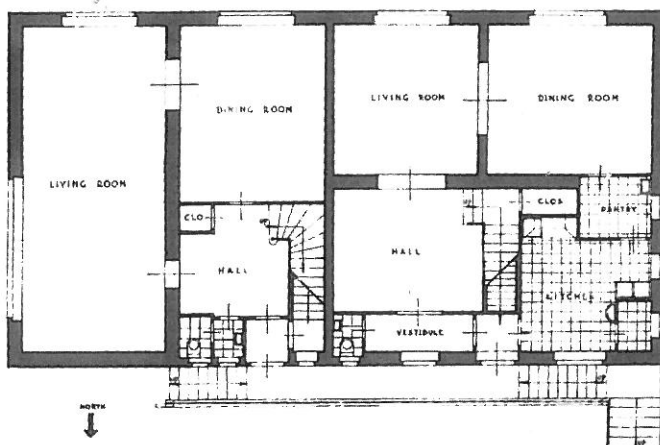


SECOND FLOOR



GROUND FLOOR

Dubbel woonhuis in Brno. Architect Otto Haesler, 1926. In het linker huis een *nursery*, in het rechter een *servant's room*, beide op de eerste verdieping. Het in de plattegrond voor het laatste vertrek nog aangegeven venster werd niet uitgevoerd. (Hitchcock/Johnson 1932, p. 132)

In 1937 werd in Hardenberg een moderne ontginningsboerderij gebouwd in opdracht van een Haagse jurist. Aan de naam van het bedrijf, 'Bintang', die op de tekening wordt vermeld, is te zien dat de Hagenaar het hier geïnvesteerde fortuin in Nederlands-Indië zal hebben vergaard. Geld steken in een veenontginning werd als een goede belegging gezien en de boerderij was een modern akkerbouwbedrijf met ruimte voor wat vee. De plattegrond van deze moderniteit is interessant. Het woonhuis aan de voorzijde is als een apart bouwvolume tegen de forse schuur aangeschoven, waarbij alleen het washok annex bijkeuken de grens tussen woon- en bedrijfsgedeelte overschrijdt. Rechts naast de schuur is in een apart volume de veestalling ondergebracht. Deze ligt merkwaardig genoeg op een afstand van het huis, die de boer tot veel extra wandeling noopt: de dieren hebben immers enkele malen daags aandacht nodig in tegenstelling tot de oogst, die niettemin dichterbij het huis is opgeslagen en binnendoor bereikbaar is. De plattegrond van het woonhuis is typisch voor het denken over de innovaties op het platteland die in het interbellum werden bedacht (de ontwerpen voor de Wieringermeertypen zijn voor de periode wel maatgevend). De boerenfamilie moest van zijn rare plattelandsgewoonten worden afgeholpen en zich meer burgerlijke mores eigen maken. De keuken als centrum van het dagelijks leven moest worden gescheiden in een keuken enerzijds, die alleen nog ruimte bood voor opslag en voedselbereiding, en een woonkamer anderzijds. Om dit proces te stimuleren, of zo men wil af te dwingen, werden in veel van deze plattegronden de keuken en de kamer rigoureuus van elkaar gescheiden, zoals hier door een gang. Eén slaapkamer blijft op de begane grond (de boer ver-

kleedt zich vóór hij aan het huiselijk leven deelneemt en hij doet 's middags een tukje), maar overigens is het de etage die bestemd is voor slaapkamers.

#### De plattegrondtekening

De tekening geeft enige informatie over het functioneren van de ruimten en over het interieur, dat wil zeggen de verdeling van de bouwkundige elementen (ramen, deuren, schoorstenen) over de vertrekken. Dat is belangrijke informatie, omdat er ook een sociale kant van de architectuurgeschiedenis mee kan worden belicht. Een van de aardigste boeken uit de twintigste eeuw is zonder twijfel de publicatie van Hitchcock en Johnson uit 1931 over de *International Style*. In dit boek maakten zij voor de Amerikaanse markt propaganda voor de nieuwe strakke witte architectuur uit Europa. Het boekje is rijkelijk voorzien van illustraties, ook van gebouwen die later de canon van de architectuurgeschiedenis niet hebben gehaald. Er staan veel plattegronden in, die zeer informatief zijn voor de wijze van leven die de opdrachtgevers van die nieuwe architectuur zich konden permitteren. Eén aspect van de plattegronden in deze fraaie collectie verdient bijzondere aandacht: de kamer voor het personeel (de *Diener*, *Nurse*, *Chauffeur's Suite*, *Server's Room* of hoe hij mag heten) ligt onveranderlijk bij de provisie en de autogarage. De relatie met de rest van de woning is altijd indirect, via het werkdomein de keuken, of door ligging op een aparte etage of in een eigen vleugel. Twee van de voorbeelden zijn van bijzondere interesse voor het thema. In het ene, een dubbel woonhuis in Brno uit 1926 van de architect Otto Eisler, laat de plattegrond

voor de *servant* een kleine kamer op de verdieping aan de voorgevel zien. Je verbaast je over de kleine maat van de vensters in voor- en zijgevel van deze kamer. Op de foto van de voorgevel die de schrijvers op de naastliggende pagina hebben afgebeeld, is te zien dat het raam uit de voorgevel dan ook nog eens is verdwenen uit overwegingen over de symmetrie van die gevel.

Het tweede voorbeeld is een modelwoning voor een tentoonstelling in Monza (Italië) uit 1930, naar ontwerp van L. Figini en G. Pollini. Op de plattegrond is voor de diensbode niet een kamer, maar een *letto servizio* aangeduid, maar ook, met een stippellijn, de route die de tentoonstellingsbezoeker door dit huis zou lopen. Een bezoek aan dat *letto servizio* zat daar niet in.

Het is een studie op zich om elementen als deze uit plattegronden te lezen en er conclusies aan te verbinden over gewoonten, relaties en gebruik, met de verschuivingen in de tijd die daarbij horen. Dat kan ook als op de tekening niets staat over de inrichting met meubelen of over de afwerking van wanden, vloeren of plafonds. Bij bouwkundige plattegrondtekeningen, zoals die van de boerderij Bintang, die in veelvoud (zeker sinds 1900) in overheidsarchieven aanwezig zijn, zijn wij aangewezen op interpretatie van de plattegrond, gebaseerd op een combinatie van kennis over gebruiken en modes met lezing van de tekening.

De plattegrond van Bintang is beschikbaar omdat de tekening deel uitmaakte van de aanvraag voor een bouwvergunning. Hij is dus contractstuk en heeft juridische betekenis. Voor die rol is geen informatie over het interieur nodig, maar hij bepaalt wel dat de tekening lang bewaard blijft. Dat is een combinatie van feiten die je als onderzoeker bij de meeste plattegrondtekeningen zult tegenkomen: de meeste en de best bewaarde zijn bouwtekeningen; zij geven wel informatie over het gebruik, maar veel minder over de inrichting en aankleding van interieurs.

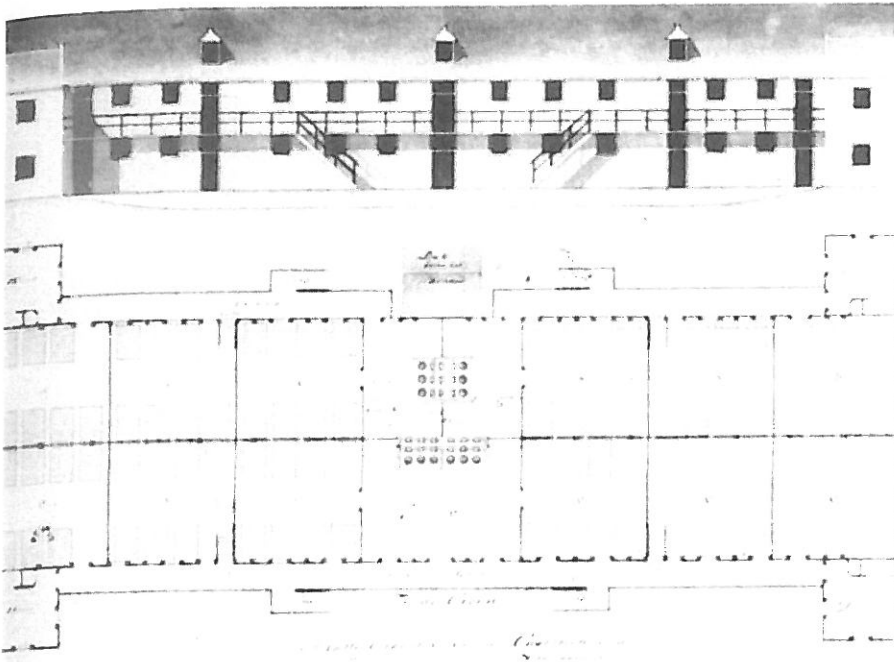
Een casus als Bintang geeft aanleiding tot het ontstaan bij allerlei vragen omtrent de plattegrondtekening als informatiedrager (bron) voor de kennis over die aspecten. Hoe is het met de beschikbaarheid van deze bron? En de bruikbaarheid? (Voor welke gege-

vens is de plattegrondtekening interessant en welke vind je er niet?) Zijn er wat die vragen betreft verschuivingen merkbaar in de tijd?

#### *Minimaal: het bed*

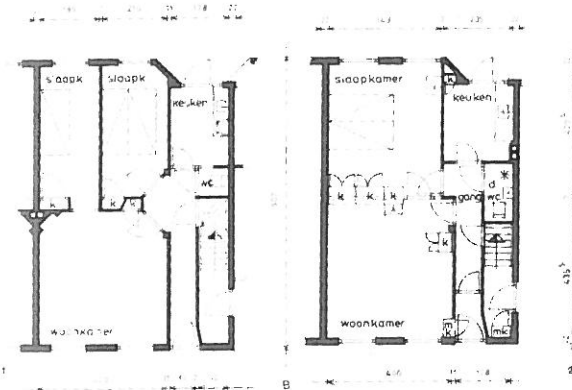
Informatie over de dispositie van de vertrekken wordt in het algemeen alleen in bijzondere omstandigheden aangevuld met die over de inrichting. Zo vinden we op plattegronden uit de vijftig jaar rond 1900 vaak een aanduiding van de indeling van de plafonds. Veel variatie zit daar uiteindelijk niet in, maar de plafondtekening is dan ook niet bedoeld als blijk van ontwerp-virtuositeit. Het met figuren, cassettes of vakken gedecoreerde plafond maakte deel uit van het werk van de bouwkundige aannemer en hoorde dus op de tekeningen die voor bestek, aanbesteding en bouw het uitgangspunt vormden.

In de volkshuisvesting is het op zijn minst al sinds de modelwoningen op de Wereldtentoonstelling van Londen in 1851 gebruik om in elk geval de bedden in de plattegrond in te tekenen. Dat is niet bedoeld om aan te geven dat 'ze passen', als wel om het aantal mogelijke bewoners aan te duiden (waarbij meestal is te rekenen met stapelbedden). Daarin wijken die tekeningen niet af van die van bijvoorbeeld Abraham van der Hart voor een militaire barak in de Plantage te Amsterdam (1788), die op een nuchtere manier illustreren hoe een kazerneringmachine met bedden en latrines kan worden georganiseerd. Wie grote reeksen tekeningen van woningbouw bestudeert, van Michel de Klerk en Piet Kramer tot die van de stadsvernieuingsprojecten, maar ook de verkoopbrochures van makelaars op Vinex-locaties ziet eindeloos veel bedden. In een enkel geval is ook een eettafel te ontwaren, maar zulke elementen hebben al snel eerder pictogramwaarde dan dat zij aanduidingen zijn van gewenste disposities van meubilair. Zo wordt met meubilairpictogrammen aangeduid welke functie een bepaald vertrek kan hebben. Die pictogrammen worden door de architect in de loop van de tijd achtereenvolgens getekend met de hand, met sjablonen



Militaire barak in de Plantage te Amsterdam. Architect Abraham van der Hart, 1788. Kazerneringsmachine met bedden en latrines. (Van Swigchem 1965, afb. 47) ◀

Stadsvernieuwingsplattegronden uit Amsterdam, jaren zeventig. Links vóór en rechts na de renovatie. (Politica Edilizia e Gestione del Territorio in Benelux 1978, p. 82) ▼



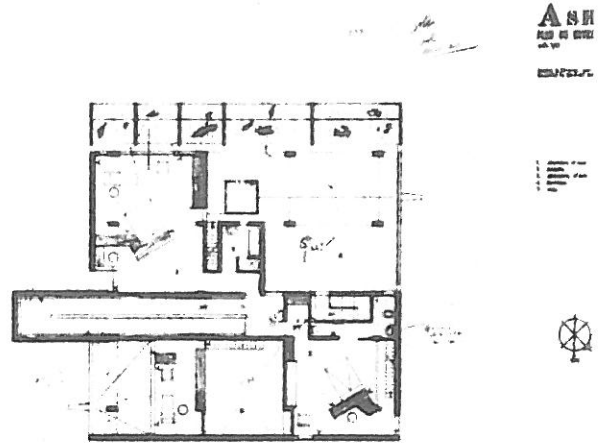
### De architect

Voor het overige is betrouwbare informatie over het interieur meestal beperkt tot de fase van het ontwerp. In de schetsfase dient het weergeven van een inrichting om de gedachten van de architect te bepalen (past het, hoe gebruik je het, hoe komt het eruit te zien?) en om de opdrachtgever te overtuigen respectievelijk op te voeden. Dit gegeven roept de vraag op of de architect de maat van een bed/tafel/stoel in zijn hand heeft. Het grote naslagwerk voor de gebruiksmaten van allerlei soorten gebouwen en hun onderdelen is Neufert's *Bauordnungslehre* (in de wandeling de BOI genoemd). Het werd in opdracht van Albert Speer ontwikkeld voor de normalisatie van maatvoering en doet sinds de Tweede Wereldoorlog dienst op alle architectenbureaus als *Fundgrube* voor data over afmetingen, van kippen tot keukenkastjes. Het ontstaan van de BOI sloot aan bij een belangstelling voor normalisatie die bij 'de modernen' nadrukkelijk aanwezig was, getuige de studies in *De 8 en Opbouw* (bijvoorbeeld in de bijlagen bij de jaargangen 1935 en 1936). Zijn die standaardmaten bij de architect zover geïnternaliseerd dat hij ontwerpen kan zonder het interieur

van plastic, met afwrijfletters en -plaatjes en met de computer. Met enige realiteit van inrichting hebben zij weinig verband: de ontwerper kiest uit een (weliswaar steeds uitgebreider) aanbod van iconen en doet zijn best een en ander er op tekening logisch (maakbaar) en eigentijds uit te laten zien. Daarbij is zijn smaak niet zelden een andere dan die van de toekomstige bewoner, die daarom wanhopig op zoek moet naar een stuk wand om de kast tegenaan te zetten, naar een penant voor de spiegel of naar een logische plaats voor zijn eettafelcombinatie.

te detailleren? Is dat de reden voor de vaak zo lege gepubliceerde tekeningen, waarin zelfs een aanduiding in woord van de functie van vertrekken nog teveel gevraagd lijkt? Zien architecten de inrichting dan als anekdote, die de structuur van wat zij hebben ontworpen alleen maar minder zichtbaar maakt? Of maakt het aanbieden van vertrekken boven een zekere minimummaat voldoende inrichtingsvarianten mogelijk, zodat je je daar als ontwerper niet om bekommert?

Wat betekent het dan als de tekeningen wel vol zijn van inrichtingsparafernalia? Is dat omdat meubelen de ruimte structuur of maat kunnen geven? Dan gaat de tekening in dat geval dus minder over inrichting als wel over ruimte en ruimteopvattingen. Zijn de inrichtingsaanwijzingen die we vinden op de tekeningen van bijvoorbeeld Mies van der Rohe of Le Corbusier aanduiding van een sacraliseren van de ruimte, dat benadrukt wordt door het ontwerp van speciaal meubilair? Of gaat het om het omgekeerde: de ruimte is zo geconcipieerd dat dat bijzondere meubilair optimaal tot zijn recht komt? Het stellen van zulke vragen mag fijnslijperij lijken op de wijze van een kip-of-ei-debat. Maar dat verandert voor wie zich rekenschap geeft van de interpretaties die nog mogelijk zijn over een interieur als dat van het Barcelona Paviljoen uit 1929, waarvan tot voor kort alleen de tekeningen (en foto's) over waren en de ruimte zelf niet. Ondanks die fysieke afwezigheid heeft het gebouw een belangrijke plaats gehad in de geschiedschrijving van de 'moderne' architectuur, met een veelheid van argumenten. De stoelen uit dit paviljoen staan sinds de jaren vijftig in elke lobby van een beetje Amerikaanse *skyscraper* en zijn veelvuldig beschreven en afgebeeld. In een enkele interpretatie van de stoelen werd de maat ervan toegeschreven aan het ampele zitvlak van de ontwerper zelf. Het heeft tot eind jaren zeventig geduurd voordat duidelijk werd dat ze nadrukkelijk als vorstelijke zetels werden ontworpen voor de ontvangst van het Spaanse koninklijk paar in het nationale paviljoen van Duitsland op die Spaanse wereldtentoonstelling van 1929. En dat de glazen tafel in het paviljoen diende om de drankjes op te serveren, de krukjes om slecht



Villa Shodhan Ash te Ahmedabad, India. Architect Le Corbusier, 1952-1956. Plattegrond etage. (Izzo/Gubitosi 1978, p. 240)

ter been zijnde dames en hoogbejaarde geüniformeerden een rust aan te bieden. Tot dan was over dit interieur niet in termen van functie of gebruik geschreven, maar alleen in termen van ruimte, licht, materiaal, stijl, enzovoort. De plattegrondtekening bevatte in dit geval alle inrichtingselementen, omdat er een volstrekt éénduidige relatie was tussen programma en gebouw, waarin om protocollaire redenen niets aan het toeval kon worden overgelaten.

Een ander voorbeeld dat deze vraag kan illustreren is het ontwerp van Le Corbusier voor de villa Shodhan Ash in Ahmedabad, India uit 1952-1956. Het huis is een magnifieke compositie van vlakken en kolommen, met een interessante doorsnede waarin de verschillende hoogtes van de vertrekken zijn waar te nemen: een ensemble van indrukwekkende ruimtes. In de slaapkamers zijn de bedden ingetekend als units bestaande uit bed, kast en bureau. Deze units zijn scheef in de ruimte gezet, waardoor zij zich ervan losmaken en de ruimtevorm verzelfstandigd en gemonumentaliseerd wordt. Met een gewoon bed zou dat effect niet bereikt kunnen worden, maar de vergroting tot een unit door de andere elementen eraan toe te voegen, lost dat probleem op.

De studie van zulke plattegrondtekeningen roept de opengeklapte-doos-tekeningen in herinnering van bijvoorbeeld Abraham van der Hart (rond 1800)

of J.J. van Nieukerken (rond 1900). In die tekeningen werden plattegrond en wanden in samenhang getekend, compleet met alle inrichtingselementen, om er zeker van te zijn dat het totaalkunstwerk dat hier was voorzien, duidelijk werd geïllustreerd. Zulke 'complete ontwerpen' worden in de architectuurgeschiedenis graag getoond, maar ze zijn toch eerder uitzonderlijk dan regel. Meestal denken architecten niet op zo'n integrale wijze over interieurs. Niet zelden ontwerpen zij ruimten en meubelen en komen die beide categorieën in een gelukkig geval als bij toeval in een geslaagd interieur bij elkaar. Zo was het assortiment van Gispén op een gegeven moment groot genoeg om een type opdrachtgever voor een interieur te bedienen, zonder dat zijn architect daar nog iets bij te ontwerpen had. Dan is het aanduiden van interieur-elementen op tekening overbodig: de ruimten laten verschillende inrichtingen toe en de markt verschaft een reeks oplossingen.

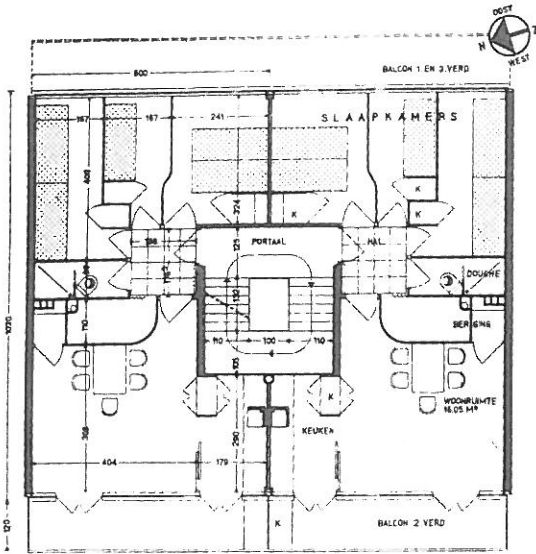
Daarin wijkt de 'moderne' periode niet af van bijvoorbeeld de ontwerp praktijk in de tweede helft van de negentiende eeuw. Als we de *Architectonische Vormleer* van Eugen Gugel als representatief voor die periode kunnen beschouwen, dan maakte men onderscheid tussen het gebouwtype, de buitenordonnantie, de binnenordonnantie en de aankleding. Bij de keuze van het type hoorde die van villa, stadshuis, al dan niet halfaangebouwd, et cetera. De buitenordonnantie werd in de eerste plaats bepaald door het type, voorts door het karakter van natie en plaats, en tenslotte door de stijlkeuze van de opdrachtgever. De binnenordonnantie volgde uit de keuzen die voor het exterieur waren vastgelegd, maar er konden ook vertrekken met een sterk afwijkend karakter voorkomen, omdat men bijvoorbeeld een Franse salon wilde naast een Hollandse eetkamer. Het was ook niet ongebruikelijk om een interieurbetimmering, al dan niet met schilderijen of bespanningen, uit of van een bestaand pand te kopen en bij nieuwbouw één van de vertrekken daar naar te ontwerpen. Bij een dergelijke werkwijze is het welhaast uitgesloten om uit plattegrondtekeningen conclusies te trekken over inrichting en aankleding. Als de processen van bouwen en inrichten gescheiden

verlopen, zullen ook de benodigde tekeningen op die deelprocessen zijn toegesneden.

### *De opdrachtgever*

De andere categorie is die van de interieurinformatie op plattegronden voor de overtuiging en/of opvoeding van de opdrachtgever of gebruiker. Waarschijnlijk spelen de meeste plattegrondtekeningen met interieur een rol in het overlegproces met de opdrachtgever: 'kijk maar, het past er allemaal in'. Of: 'kijk mij eens een originele oplossing hebben bedacht, die niettemin goed kan'. (Plattegronden van Koolhaas passen nogal in deze groep). In dit proces doen plattegronden met meubilair belangrijk werk. Ze geven aan hoe de architect vindt dat de bewoner zijn gebouw zou kunnen, maar vaak ook: zou moeten gebruiken. Mooie voorbeelden hiervan zijn de plattegrondstudies die voor de Nederlandse volkshuisvesting in de loop van de tijd zijn gemaakt, meestal met een reeks van varianten. In *De 8 en Opbouw* van 1936 werden de inzendingen gepubliceerd die Van den Broek en Van Tijen hadden gemaakt voor de prijsvraag 'Goede en goedkope woningen'. Onderdeel van hun presentaties waren meubileringstudies en plattegrondvarianten voor het gebruik van de woning overdag en 's nachts.

Buiten zulke studieuze situaties geldt in het algemeen dat hoe nauwer de relatie van opdrachtgever en architect is, hoe toegespitster de inrichting zal zijn uitgewerkt en hoe meer informatie over de twee partijen er dan uit de tekeningen te halen is. Een goed voorbeeld zijn de plattegronden van woonhuizen die Rudolph Schindler in de jaren vijftig ontwierp. Hier zijn de meubelstukken gedetailleerd weergegeven en bij zijn slaapkamers, waarin de poefjes schijnbaar achteloos zijn gestrooid, waant men zich direct in de Hollywoodfilms uit die periode. Daarin dienen zulke kamers nogal eens als decor: men ziet haar op het poefje achter de kaptafel, hem op het andere poefje zijn veters vastmaken, waarna zij hem de das strikt voor de spiegel op de garderobekastdeur. Zulke gedetailleerde tekeningen geven veel informatie over het



Prijsvraag 'Goede en goedkope Woningen' 1935. Inzending Motto & Architecten Staal, Van Woerden en Holt. (*De 8 en Opbouw* december 1935, p. 288) ▲

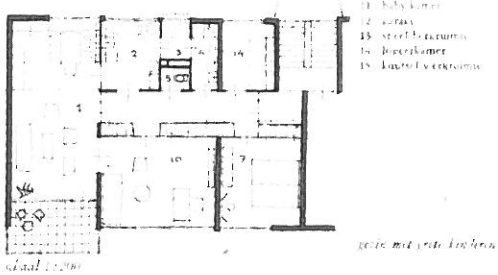
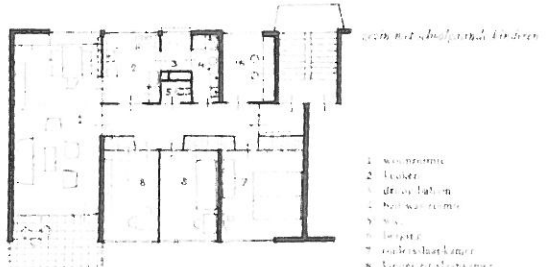
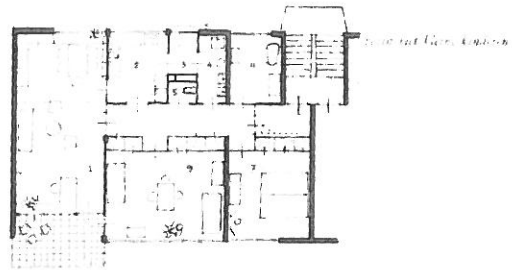
Plattegrondstudies voor etagewoningen van 100 m<sup>2</sup>. (Kerngroep Woningarchitectuur 1935, na p. 87) ►

gebruik van het huis en de vertrekken en daarmee over 'gezinsleven'. Interessant is daarbij de vraag of de architect de meubeltjes heeft geïnventariseerd (er zijn gevallen bekend, waarbij delen van een huis ontworpen moesten worden rond meubelstukken) en de wensen voor het gebruik en de plaatsing. Het is immers ook niet ongebruikelijk dat de architect een interieur meeontwerpt dat eerder als dictaat dan als voorstel voor de gebruiker moet worden opgevat. In een televisiedocumentaire uit 1999 over Nederlandse villa's en hun bewoners geeft Martin Visser hiervan voorbeelden die even charmant als huiveringwekkend zijn. Visser trad achtereenvolgens op als opdrachtgever van een huis naar ontwerp van Gerrit Rietveld en van een verbouwing daarvan door Aldo van Eyck. In de documentaire verhaalt hij hoe Van Eyck nogal autoritair ingreep in de composities van ruimte en kleur die Rietveld had achtergelaten en hoe dwingend de creaties van beide architecten waren.

Van de villa Sonneveld in Rotterdam, ontworpen door Brinkman en Van der Vlugt voor één van de directeuren van Van Nelle, is bekend dat het oorspronkelijke Gispens-meubilair uit de jaren dertig tot in de

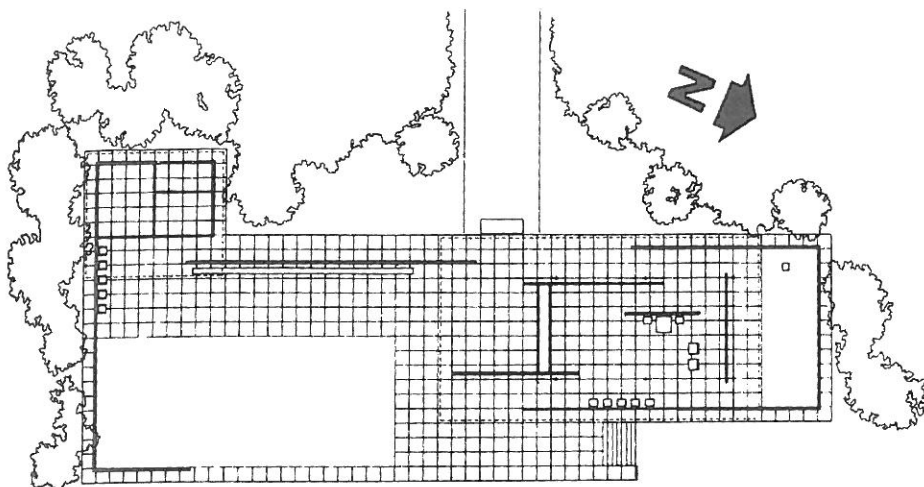
Op 100 m<sup>2</sup> kan men wonen

Etagewoningen



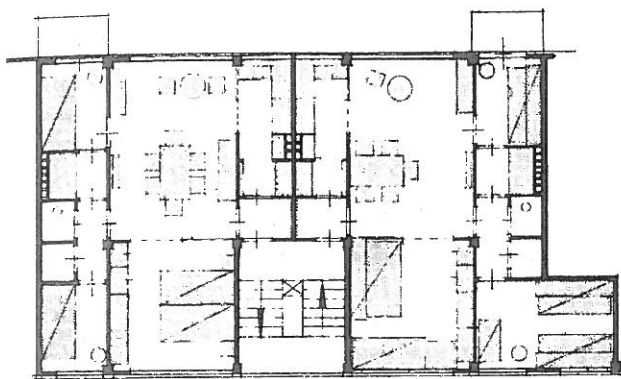
jaren vijftig niet van plaats is veranderd. Dat was wellicht uit behoudzucht van de bewoner, maar minstens ook omdat het gewoon niet anders kon staan. Die vensterbanden zijn immers wel leuk in de architectuur, maar je kunt er geen kussenkast voor kwijt en zonder aangepaste meubilering (vaak met aard- en nagelvaste onderdelen) oogt het al gauw als een uitdragerij. Hier heeft de inrichtingstekening een lange houdbaarheid en een grote gedetailleerdheid, die het mogelijk maken anno 2000 het interieur vrij nauwkeurig te reconstrueren.

Voor de opdrachtgevers was dit allemaal zelden een probleem. Zij willen niet een gebouw, zij willen een ensemble, een advies over hoe zij hun *lifestyle* tot uitdrukking moeten brengen in hun woning. Zoals goede architectuur volgens een adagium lekt, zo moet een goed interieur eigenlijk enigszins wringen.



Duits Paviljoen voor de wereldtentoonstelling 1929 in Barcelona. Architect Mies van der Rohe. Met aanduiding van het meubilair en, voor het eerst na vijftig jaar publicaties, met noordpijl. (Bonta 1979, p. 207) ◀

Prijsvraag 'Goede en goedkope Woningen' 1935. Inzending Motto f.4.75. Architect W. van Tijen. (*De 8 en Opbouw* januari 1936, p. 4) ▼



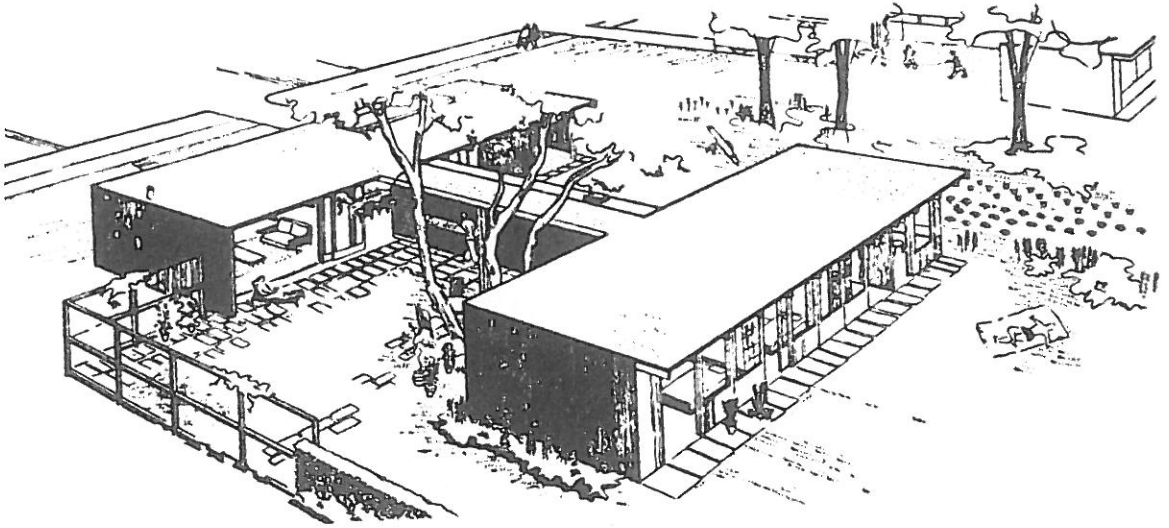
### De rest

Informatie over inrichting en gebruik is van een plattegrondtekening dus te verkrijgen door interpretatie (Bintang) of door ingetekende details (Shodhan, Schindler). Maar veel belangrijke informatie staat niet op plattegronden. Voor kennis over de aankleding van wanden en vloeren bijvoorbeeld, is men steeds aangewezen op andere bronnen. Voor bewoonbaarheid is daarnaast kennis over het klimaat van belang. De aanwezigheid van een noordpijl is daarvoor wel een minimum, maar ook de hoogteligging, de relatie met buiten, wind, tocht en uitzicht zijn belangrijke aspecten, om nog maar te zwijgen van de installatietechniek die een kunstmatig klimaat kan scheppen. Over het eerdergenoemde Barcelona Paviljoen had zich bijvoorbeeld, tot het onderzoek van J.P. Bonta uit 1979, niemand afgevraagd hoe het klimaat daarbinnen was in de zomer van 1929. Een plattegrond met noordpijl was nooit gepubliceerd, zoals trouwens in veel publicaties zo'n gegeven bij plattegronden ontbreekt. Toch is het waarschijnlijk dat veelal de inrichting bepaald wordt door zulke externe aspecten. De architect Jan Wils publiceerde in 1933 een serie boekjes over bouw, inrichting en indeling van woonhuizen. Zijn werk leest als een journaal dat de ideeën over wonen uit de eerste helft van de twintigste eeuw voor ons verslaat. Over oriëntatie heeft hij veel te zeggen. Nadat hij heeft uitgelegd dat de zon de bron is van alle

De kunst mag het leven een beetje in de weg zitten.

Na de overleg- en overtuigingsfase is er geen rol meer voor meubeltjes op tekeningen. En er is evenmin een garantie dat wat getekend is, ook werkelijk is uitgevoerd en geplaatst: de plattegrond met inrichting is zelden een contract. Dat feit heeft ook betekenis voor de beschikbaarheid en de vindplaatsen van zulke tekeningen. Als het gaat om studies, tref je ze in contemporaine publicaties nog wel aan; als het gaat om schetstekeningen uit de overtuigingsfase, dan ben je aangewezen op de archieven van architect of opdrachtgever. Met de wijze van verzamelen van het NAI, dat zich toelegt op het collectioneren van zo mogelijk gehele archieven, kunnen we in dit verband dan ook content zijn.



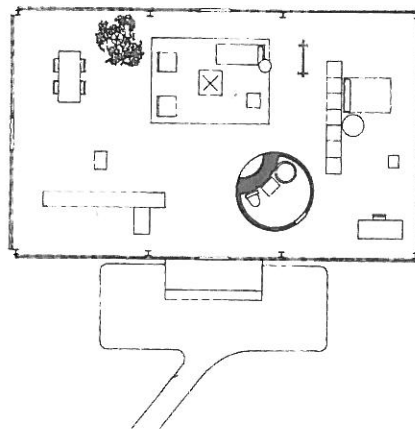


leven en de vernietiging van ziektekiemen, doet hij aanbevelingen voor de ligging van de verschillende vertrekken: '(...) op de verschillende tijden van de dag moeten wij ons daar bevinden, waar de zonnestralen ons kunnen bereiken. De voornaamste slaapvertrekken moeten daarom op het oosten liggen en aan dien kant van het huis is ook de plaats waar het ontbijt genuttigd wordt. De kamers voor het dagverblijf, de huiskamer, de ontvangkamer, de studeerkamer en eventueel de kinderkamer, vinden hun plaats aan de zuidkant. In ons land ligt het etensuur aan het begin van de avond en om die reden ligt de eetkamer weer het gunstigst op het westen. Het trappenhuis en de keuken met de nevenvertrekken vormen de afsluiting naar het noorden en beschermen de woonvertrekken voor den kouden noordenwind.' Het ligt voor de hand dat een Italiaanse Wils zijn keuzen heel anders zal maken.

Maar niet alleen de zonligging is van interesse. Een belangrijk gegeven over het huis dat Mies van der Rohe bouwde voor Edith Farnsworth is bijvoorbeeld het feit dat het huis in een moerasgebied staat. Dat verklaart waarom het een huis op pootjes is geworden, maar ook waarom de mooie veranda's op latere foto's altijd zijn dichtgezet met muskietengaas: het gebied was nagenoeg onbewoonbaar door de muggen. Typisch informatie die je nodig hebt om het huis te kunnen begrijpen (en de tragische geschiedenis ervan) en die

Ontwerp voor een woonhuis met 'mechanische Hauskern'. Het ontwerp is volledig bepaald door de centrale plaats van de huistechniek (inclusief keuken en badkamer), die in de balk van een H-vormige plattegrond is ondergebracht. Die 'Hauskern' verbindt een slaap- en een woonvleugel. Architecten J. + N. Fletcher, 1945. (Giedion 1987, p. 674) ▲

Plattegrond van The Glass House. Architect Philip Johnson, 1947-1948. (Architecture and Urbanism 1979, p. 28) ▼



het belang van de dispositie van het meubilair overschaduwt.

In de architectuurgeschiedenis nemen installaties voor huistechniek een marginale positie in. Daarbij moet men denken aan sanitair, verwarming en verlichting en dergelijke. De plattegrondtekening laat altijd wel de installatieruimte zien die voor deze functies is gereserveerd, maar informatie over typen verwarming, schakelaars, verlichtingsarmaturen, badkuipen,

wastafels, urinoirs en wat dies meer zij, zal vrijwel steeds ontbreken. Toch levert nauwkeurige studie wel enige gegevens op, vooral met betrekking tot logica of complexiteit van de installaties. De ligging van ruimten die door een zelfde leidingstelsel moeten worden bediend, wordt bijvoorbeeld in hoge mate door die leidingen gedictieerd. Simpele voorbeelden zijn de groepering van natte cellen rond standleidingen of het clusteren van keukenvuur en kamerkachel bij een schoorsteen. Een extreem voorbeeld gaf Reyner Banham in zijn analyse van het Royal Victoria Hospital (Belfast, 1903-1904), waarvan de lay-out vooral bepaald is door het gekozen ventilatiesysteem. Subtieler zijn kleinere interieurelementen zoals de leidingschachten voor stroom en telefoon die op de plattegronden van het Maison de Verre van P. Chareau en B. Bijvoet in Parijs uit 1931 zijn te zien. Interessant, want meer nadrukkelijk in dit verband is de plattegrond van het Glass House van Philip Johnson uit 1950, omdat daar-

in natte cel en schoorsteen met open haard in één bakstenen cilinder zijn ondergebracht, het enige niet transparante element in de opstand van dit huis. En wat te denken van de schoorstenen van het koninklijk paleis Sintra in Portugal, die zo groot zijn, dat zij de keukens bevatten, zodat werkruimte en rookkanaal samenvallen?

Een laatste aspect van de inrichtingsgegevens op plattegronden is de duurzaamheid ervan: hoe lang bleef het interieur zo? Wat deed de bewoner toen de architect weg was en wat deed de volgende bewoner? Wijzigingen in interieurs worden zelden gedocumenteerd. Van het leidingbeloop worden nog wel eens revisietekeningen gemaakt, maar van de inrichting niet. Alleen echte verbouwingen betekenen een nieuwe bouwopgave, met nieuwe tekeningen en een nieuwe publicatie of archivering. Daarzonder wordt de wereld (en meestal ook de architect) een hoop kennis over verbeteringen onthouden.

Dirk Baalman studeerde bouwkunde aan de HTS en kunstgeschiedenis aan de VU in Amsterdam. Hij werkte als docent aan de VU en aan de Academie van Bouwkunst. De auteur is werkzaam bij Het Oversticht met adviestaken op het gebied van welstand, monumenten en landschap. Hij publiceerde over architecten en de architectuur van rond 1900.

#### BRONNEN

- De 8 en Opbouw* 1932-1943, Amsterdam 1985 (reprint)  
 R. Banham, *The Architecture of the well-tempered Environment*, Londen/Chicago 1969  
 J.P. Bonta, *Architecture and its Interpretation. A Study of expressive Systems in Architecture*, New York 1979  
 N. Cornelissen (regie), *Het voldoet wel zeer*, NPS-documentaire, Het Uur van de Wolf 1999  
 Le Corbusier, *Oeuvre Complète*, Zürich (ed. W. Boesiger) 1910-1965  
 J. Geurst en J. Molenaar, *L.C. van der Vlugt Architect 1894-1936*, Delft 1984  
 S. Giedion, *Die Herrschaft der Mechanisierung*, Frankfurt/Main 1987 (eerste Duitse vertaling van *Mechanization takes Command*, Harvard 1948)  
 E. Gugel, *Architectonische Vormleer I-IV*, Amsterdam 1880-1888  
 H.R. Hitchcock and Ph.C. Johnson, *The International Style: Architecture since 1922*, New York 1932 [1966]  
 H. Ibelings (red.), *Jaarboek Architectuur in Nederland*, Rotterdam 1987

- A. Izzo e C. Gubitosi, *Le Corbusier Disegni/ Dessins/Drawings*, Rome 1978  
 Ph. Johnson, *Writings*, New York 1979  
 'Philip Johnson', *Architecture and Urbanism* 1979, 6, Tokyo 1979  
 Kerngroep van de Studiegroep Woning-architectuur van de Maatschappij tot Bevordering der Bouwkunst (etc.), *Gronden en Achtergronden van Woning en Wijk*, Amsterdam 1955  
 E. Neufert, *Bauordnungslehre*, Berlijn 1943  
*Politica Edilizia e Gestione del Territorio in Benelux*, Bologna 1978 (catalogus tentoonstelling)  
 F. Schulze (ed.), *Mies van der Rohe, Critical Essays*, New York 1989  
 J. Steele, R.M. Schindler, Keulen (etc.) 1999  
 C.A. van Swigchem, *Abraham van der Hart 1747-1820. Architect, Stadsbouwmeester van Amsterdam*, Amsterdam 1965  
 B.B. Taylor, *Pierre Chareau, Designer and Architect*, Keulen 1989  
 J. Wils, *Het Woonhuis II, Indeeling en Inrichting*, Amsterdam 1923